

# Český Brod | Prostor u jídelny

**STUDIE**

**Revize 1**

**VYPRACOVALI**

Ing. Tomáš Sklenář  
Ing. Anna Vostruhová

**INVESTOR**

Město Český Brod,  
Husovo náměstí 70

**DATUM**

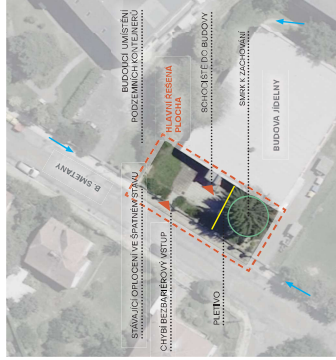
03/2024

Ruská 473/8, Praha 10  
[tomas.sklenar@hotmail.cz](mailto:tomas.sklenar@hotmail.cz)  
[www.tomassklenar.eu](http://www.tomassklenar.eu)



## Požadavky

- Stávající oplocení – možnost odstranění
- Stávající oplocení a ohraničení prostoru. Z boku budovy nutnost doplnit oplocení s branou
- Oplocení musí být bezpečné a odolné
- Studie bude řešit obě části rozdělené oplocením
- Do jídelny chodí spíše starší děti – 2. stupeň a gymnázium (kapacita 760 lidí)
- Nutno doplnit bezbariérový vstup do jídelny
- Možnost umístění basketbalového koše nebo pingpongového stolu apod.
- Smrk zachovány
- Zvýšení celé plochy o cca 30–40 cm (možnost navýšení až k hraně budovy jídelny)
- Ve studii zvážíme možnost umístění nádrže na odstoukou vodu ze střechy objektu jídelny pro využití v zahradě
- Pozemek je orientovaný k severu – polostín, stín
- Možnost umístění pítkva, vodní prvek není



## Zpracované připomínky

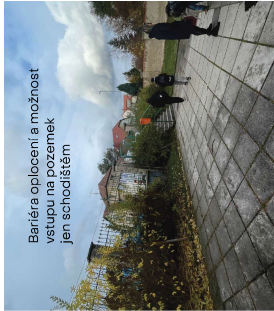
- Rádi bychom umístili někde v prostoru nádobu na tříděný odpad.
- Samozřejmě v provedení, které by vizuálně zapadlo do celkového konceptu.
- Doplňtí kos od mmlce:** v antracitovém nátěru
- Oplocení v okolí stolu pingpongu by měl být zrušen a nahrazen přírodním řešením, například dřevěným plotem, který se bude v prostoru nacházet a využívat jej – Šachový stůlek jsme zrušili a doplnili prostor o další židle a stůlek. Prostor není dostatečně velký na herní nebo fitness prvky a vzhledem k pobytové funkci prostoru by sem tyto prvky také nezapadaly.
- Na zvažení je také možnost náhrady pingpongového stolu za nějakou modernější a pro mládež likavější alternativu. Panuje obava, že stůl bude sloužit výhradně jako místo k sezení. – **Pinkpongové stoly jsou oblíbené a používané prvky ve veřejném prostoru, proto bychom byli za jeho zachování.**
- Zatování posekových zidek je sice příjemné na pohled, ale jak bude náročné na údržbu? Nebude prostor mezi letama sloužit jako místo, kam se vejdu odpady? – **Látě navrhujeme bez mezer.**
- Nikde v zasláné studii nebyl vidět detail napojení zatravněné plochy a fasády jídelny, prostíme o jeho zatažení. – **Tento detail by měl součástí prováděcí dokumentace. Počítáme s výzváním hydroizolace na novou úroveň terénu.**
- Před návrh by mohly být kovové části opatřeny nátěrem Antracit. – **Počítáme s tím, že všechny kovové prvky budou s tímto nátěrem. Barvu prostoru dává mobilář a trvalkové výsadby.**
- Posledním detailem je roh obruby mezi alejí a parkovacím stáním. Je tam navržena obruba kolmo na linii chodníku s ostrým rohem a pokračování kolem stromové aleje. Máme dotaz, zda by bylo možno obrubu opatřit budto šikminou s úhlem 45° nebo obloukem. Zabezpečilo by to patně i příjemnější výhled z parkovacího stání. – **Oblouky jsme zvážili.**
- Zabudovat nějak uab na nabíjení telefonů. – **USB nabíjení obsahuje mobilář BLOCO od mmlce.**
- Možnost mlíže místo jiného vodního prvku. – **Prostor jsme doplnili o mlíže.**

## Současný stav

Pozemek jídelny je v současnosti oplocen. Plot je ve špatném technickém stavu a vytváří dojem uzavřenosti a brání volnému přístupu. Stejnou prostorovou bariéru tvoří plotivo uprostřed pozemku.

Vzhledem k uživatelskému profilu, kdy do jídelny chodí starší děti, je zjištěna potřeba bezbariérového vstupu a což odkazuje na nedostatečnou přístupnost pro všechny.

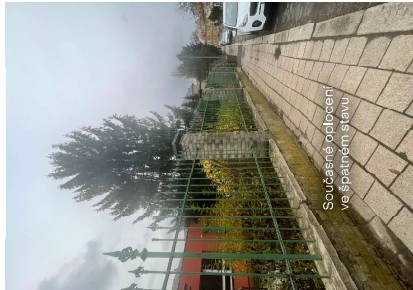
Současně lze poznamenat, že stávající prostor nenabízí dostatek rekreačních možností a studie by tedy měla přikládnout k umístění prvků a mobiliáře pro příjemné pobyty v prostoru.



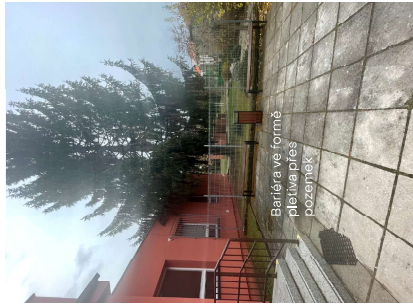
Bariéra oplocení a možnost vstupu na pozemek jen schodištěm



Nevhodné výsadby



Současné oplocení ve špatném stavu



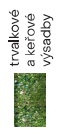
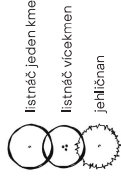
Bariéra ve formě plotiva přes pozemek



Chybí bezbariérový vstup do budovy a nedostatek pobytových možností v prostoru



LEGENDA ZELENĚ



Cílem navrhované studie předprostoru před jídelnou je dát prostoru nový život a umožnit bezbariérový přístup. Odstraněním stávajícího oplocení, které je ve špatném technickém stavu, vznikl větší otevřený prostor propojený s částí dnes oddělenou drátěným plotem. Zároveň rozšířením chodníku vznikne celkové dostatečné plochy pro chůzi, množství dětí, které jídelnu denně navštěvuje. Výškový rozdíl mezi chodníkem a vstupem do jídelny byl vyrovnán navýšením pozemku o 40 cm a pomocí betonových poseďových schodů s bezbariérovou rampou. Prostor byl doplněn o pingpongový a šachový stůl a místa s různým typem posezení. Mobilní je navržen v hravých barvách, který tak tvoří kontrast s betonovými prvky a dlažbou.

Estetická stránka, s ohledem na ekologický aspekt, byla podpořena návrhem nových trvalkových a keřových kvetoucích výsadeb. Rozšířený chodník byl doplněn o řadu stromů.

Udržitelným prvkem je nádrž na dešťovou vodu pro závlahu nejen navržené vegetace, je počítáno s automatickou závlahou, ale i další městské zeleně. Velikost nádrže je uvažována cca 15 m<sup>3</sup>.

Celkové se návrh snaží vytvořit atraktivní, funkční, hravé a přístupné venkovní prostředí, které reaguje na potřeby nejen dětí, ale i ostatních obyvatel Českého Brodu a přináší kvalitní životní prostředí před jídelnou.

# Axonometric



# 01 Posedové schodiště a ping-pong

Vizualizace

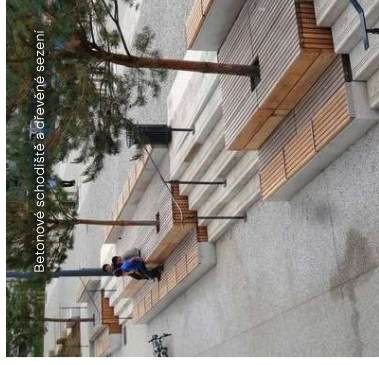


8

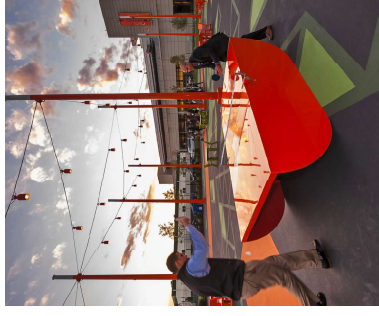
Charakter prostoru



Barevné kovové stoly na schodišti



Betonové schodiště a dřevěné sezení



Ping-pongový stůl

9

## 02 Židle a stolky

Vizualizace

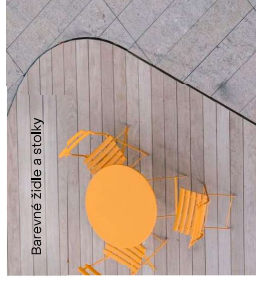


10

Charakter prostoru



Mobilní posezení



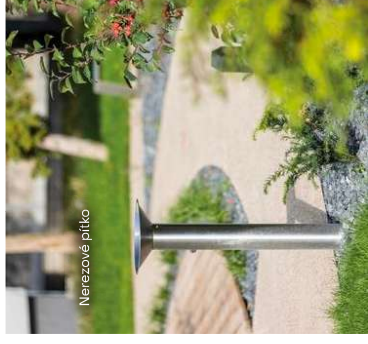
Barové židle a stolky



Pražské židle



Mobilní posezení



Nerezové pítka

11